



# Tro, hopp och visioner

- hur vi uppnår ett cirkulärt samhälle genom normskifte för alla  
*Normskiftesrapporten från Expertgruppen Normskifte till Delegationen för Cirkulär Ekonomi*

# Innehåll

<b>Sammanfattning</b>	<b>3</b>
<b>Expertgruppen Normskifte föreslår</b>	<b>5</b>
<b>Inledning</b>	<b>6</b>
Bakgrund	
Syfte och frågeställning	
Kartläggning och analys av befintliga förslag	
Definition av nyckelbegrepp	
<b>Förslag</b>	<b>11</b>
Styrande och stöttande mekanismer i ett cirkulärt normskifte	
Barriärer i ett cirkulärt normskifte	
Drivkrafter i ett cirkulärt normskifte	
Åtgärder för ett normskifte till stark cirkularitet	
Utökad förslagslista	
Framtidsscenarier för ett cirkulärt normskifte	
<b>Diskussion och slutsatser</b>	<b>24</b>
<b>Medlemmar i Expertgruppen Normskifte</b>	<b>25</b>
<b>Referenslista</b>	<b>26</b>

**Avsändare av Normskiftesrapporten är medlemmarna i *Expertgruppen Normskifte*. Medlemmarnas arbetsgivare och Delegationen för Cirkulär Ekonomi har inte tagit ställning till rapporten på något sätt.**

## **Medlemmar i Expertgruppen Normskifte :**

Amelie Silfverstolpe, Axfoundation, Anna Haupt, Industrifonden, Anna Velander Gisslén, SVID, Stiftelsen Svensk Industridesign, Birgitta Losman, Högskolan i Borås, Elisabeth Lindh, Sweco, Fredrik Björk, Malmö Universitet, Kata Nylén, Klimatpsykologerna, Lina Gustavsson, The Bacon Hospital, Lina K Wiles, OKQ8 Scandinavia, Malin Leth (ordförande), Håll Sverige Rent, Malin Möller, Bilia, Mats Huss, Footprint Level, Nina Fall, IKEA, Per Kristensson, Karlstad Universitet, Sara Olofsson, Kährs Group, Sofia Ulver, Lunds Universitet, Susanna Winblad, Region Skåne.

Materialet kan kopieras, laddas ner och skrivas ut, förutsatt att Expertgruppen Normskifte anges som källa och innehavare av upphovsrätten. Bilder får ej återanvändas utan tillstånd från fotograf.

Stockholm, november 2022

# Sammanfattning

De globala och nationella klimatmålen kan inte nås om den linjära ekonomin förblir norm. **För att hålla ekonomin inom de planetära gränserna krävs ett normskifte, som är något långt mer än gradvisa förbättringar i befintligt system. Ett normskifte innebär en genomgripande förändring av våra gemensamma, ofta underförstådda, regler och förväntningar på beslut och beteenden.** För att få till ett normskifte där vi går från ett normalläge till ett annat - här från linjärt till cirkulärt - behövs det förståelse för andra typer av hinder än enbart tekniska eller praktiska. Dessa andra typer av hinder är till exempel psykologiska, sociala, systemiska eller strukturella.

**Expertgruppen Normskifte har i huvudsak identifierat tre faktorer som kan utgöra nyckeln till att lösa de hinder som finns till det cirkulära normskiftet;**

- 1) kombination av insatstyper
- 2) emotionell anknytning
- 3) ge individer möjligheten att kunna identifiera sig och känna sig inkluderade

Forskning visar att en kombination av styrande (policies) och stöttande (interventioner) insatser har bäst effekt för att driva förändring. Dock visar en kartläggning av förslagen från de övriga expertgrupperna, Delegationens förslag, samt Regeringens handlingsplan att det finns en kraftig övervikt för styrande insatser. Vi menar att bakom alla beslut, på såväl individ-, som organisations- och samhällsnivå, står en människa som behöver känna motivation och ha förmåga till förändring, utifrån sina förutsättningar och värderingar. Politiken behöver ta ett större ansvar för att möjliggöra detta. Normskiftet till en cirkulär ekonomi, ett samhälle med säkrad resurstillgång och framgångsrikt bromsad klimatkras kan inte begränsas till att inkludera enbart specialintresserade individer med en viss värdegrund, eller vissa särintressesgrupperingar.

Alla samhällsmedborgare (både som privatpersoner och beslutsfattare) behöver kunna känna sig inkluderade och engagerade, utifrån egna preferenser, förutsättningar, värderingar och övertygelser.

Det behövs mer fokus på stöttande insatstyper samt beteende- och känslomässiga anslag för att åstadkomma ett normskifte, och riktningen i detta är viktig. Forskning visar att hur tydlig riktningen i ett normskifte är avgör hur lätt beteendeförändringen blir. En stöttande typ av insats som stärker riktningen är 'förebildlighet', det vill säga goda exempel och inspirerande berättelser som illustrerar hur livet i den nya cirkulära normen levts.

*Expertgruppen Normskifte föreslår därför åtgärder som syftar till att balansera styrande och stöttande insatser, samt att stärka attraktiva framtidsscenario, sociala värden och humaniora. Detta är faktorer vars betydelse och förändringskraft i ett normskifte enligt forskning är helt central, men som kraftigt underskattas historiskt.*

Redan på 70-talet varnade Romklubben ('Club of Rome') för riskerna avseende negativa sidoeffekter vid ensidigt fokus på tekniska utvecklingsframsteg. Ändå har de senaste decennierna innehållit stark slagsida för tekniska framsteg som universallösning på ekologiska utmaningar.

Det är med andra ord hög tid att komplettera omställningen till en cirkulär ekonomi med åtgärder som accelererar normskiftet genom att stötta individer, organisationer och samhälle att förändra beteende och stärka de mjuka, humanistiska värdena som ett demokratiskt samhälle vilar på.

*Expertgruppen Normskifte*

Ett normskifte innebär en genomgripande förändring av våra gemensamma, ofta underförstådda regler och förväntningar på beslut och beteenden.

*Expertgruppen Normskifte* har i huvudsak identifierat tre faktorer som kan utgöra nyckeln till att lösa de hinder som finns för det cirkulära normskiftet;

- **Kombinera insatstyper**

Forskning visar att en kombination av styrande (policies) och stöttande (interventioner) insatser har bäst effekt för att driva förändring.

- **Skapa emotionell anknytning**

Det är inte primärt mer evidens som behövs för att motivera till handling, utan det är de känslomässiga relationer människan har till varandra, naturen och mänskligheten som helhet som behöver förstärkas.

- **Individer måste kunna identifiera sig och känna sig inkluderade**

Normskiftet till en cirkulär ekonomi, ett samhälle med säkrad resurstillgång och framgångsrikt bromsad klimatkris kan inte begränsas till att inkludera enbart specialintresserade individer med en viss värdegrund, eller vissa särintressesgrupperingar.

# Expertgruppen Normskifte föreslår

## Förslag på kort sikt (2023-2024)

- Att Regeringen balanserar upp rådande tyngdpunkt på policy (styrande åtgärder) med ett ökat fokus på interventioner (stöttande åtgärder), det vill säga aktiviteter som ämnar att ändra ett beteende för att accelerera övergången till ett samhälle där det cirkulära är norm.
- Att Regeringen uppdrar åt Delegationen För Cirkulär Ekonomi att under 2023 visualisera och kommunicera attraktiva cirkulära framtidsscenarioer, och föra dialog med aktörer och invånare om dessa. Säkerställ att möta många olika målgrupper med olika värderingsgrund och förutsättningar.
- Att i regleringsbrev från och med år 2023 uppdrar åt svenska lärosäten att rapportera hur humaniora integreras i kurser och program med fokus på hållbar utveckling och cirkulär omställning samt rapportera hur hållbarhetskopplingar integreras i humanioraämnen. Att särskilt rapportera om hur det bidrar till förmågan och närheten till empati, gemenskap, ansvar, solidaritet, altruism, kollektiva minnen och framtidshopp.

## Förslag på lång sikt (2023-2030)

- Att Regeringens politik för hållbar utveckling uttryckt i budgetpropositioner, lagförslag och samarbeten nationellt och internationellt, behöver utgå från att det är hög tid att accelerera omställningen till en cirkulär ekonomi. Detta kan göras med åtgärder som stärker normskiftet genom att stötta individer, organisationer och samhälle att förändra beteende och närma sig de mjuka, humanistiska värdena som ett demokratiskt samhälle vilar på.



# Inledning

Enligt FN:s klimatpanel IPCC (2022) är 1,5-gradersmålet nu nästan bortom räckhåll, såvida inte mycket drastiska och snabba åtgärder kommer till stånd. Vidare säger IPCC (2022) att 2-gradersmålet inte kan nås om den linjära ekonomin förblir norm. Detta då omkring hälften av den globala klimatpåverkan är direkt kopplad till material och produktionen av produkter. Idag nyttjar vi årligen resurser på planeten som motsvarar tillgången på 1,8 jordklot (globalt genomsnitt, betydligt fler resurser nyttjas i medel- och höginkomstländer, och betydligt färre i låginkomstländer). Ekvationen löses bara genom att material- och resursflöden blir cirkulära.

För att ge reell effekt på att hålla ekonomin inom de planetära gränserna, utan att varken öka konsumtionstrycket eller belastningen på det ekologiska systemet, krävs ett normskifte från linjärt till cirkulärt. Detta skifte måste vara mer än bara gradvisa förbättringar i befintligt system så som exempelvis ökad återvinning. Ett normskifte innebär en genomgripande förändring av våra gemensamma, ofta underförstådda, regler, beteenden och förväntningar på beslut. För att driva på för ett normskifte där vi går över från ett normalläge till ett annat - i detta fall från linjärt till cirkulärt - behövs det förståelse för de olika typer av hinder som finns.

Tidigare normskiften ger vid handen att dessa sker – snabbt eller långsamt – när de lockar genom enklare vardag, bekvämlighet, skapar genvägar, ger positiv förstärkning (kickar), ger social status, blir trendiga tack vare förebilder, och så vidare. Sådana mekanismer bygger inte uteslutande, eller ens övervägande, på tekniska och styrande lösningar. Tvärtom beror de i hög utsträckning på andra, mjukare, sociala och emotionella komponenter.

En viktig princip som *Expertgruppen Normskifte* har utgått ifrån är att vi menar att bakom alla beslut, på såväl individ-, som organisations- och samhällsnivå står en enskild människa som behöver känna motivation och ha förmåga till förändring. Därför har *Expertgruppen Normskifte* framförallt fokuserat på vad som motiverar och underlättar för enskilda individer att ändra sitt beteende och fatta beslut både i yrkeslivet och privat som leder från en norm till en annan. Med andra ord har vi inte enbart fokuserat på att beskriva vilka barriärer för ett normskifte vi sett, utan också försökt identifiera olika möjliggörande och stimulerande insatser.

## Bakgrund

Det är tydligt att omställningen från linjärt till cirkulärt är central i arbetet med att stävja klimatkrisen och säkra resursförsörjningen framåt (Diemer & Dierickx, 2020; Diemer et al, 2020; Morone & Yilan, 2020). Enligt FN:s klimatpanel är en omfattande omställning från linjär till cirkulär ekonomi rentav nödvändig för att det globala klimatmålet ska kunna nås (UNFCCC, 2021). Trots det är Sverige i nuläget långt från cirkulärt. Bara 3,4% enligt Circle Economy (2022), beroende på att majoriteten av de resurser som används i svensk produktion och konsumtion ännu inte ges en chans att användas igen. Det betyder att mycket av de resurser som används idag till största del består av jungfruliga (det vill säga nya) källor. Andelen jungfrulig materialkonsumtion har en direkt koppling till storleken på ekonomins klimatavtryck (Circle Economy, 2022).

De första stegen till en cirkulär ekonomi är att minska den linjära ekonomins befintliga klimatavtryck, samtidigt som cirkulariteten ökas av de resurser som har hög potential och klimatpåverkan (Circle Economy, 2022). Att minska den linjära ekonomins befintliga

klimatavtryck samtidigt som cirkulariteten ökas innebär en omställning som förutsätter förändringar genom hela värdekedjor - och även ett normskifte.

**Ett normskifte innebär en genomgripande förändring av våra gemensamma, ofta underförstådda, regler och förväntningar på beslut och beteenden.**

Denna förändring sträcker sig från produktdesign till nya affärsmodeller, och från nya sätt att använda spill eller biprodukter i produktion och tillverkning, till nya konsumentbeteenden och förändringar i vardagslivet. För att uppnå ett normskifte krävs därför en stor, allmän omställning av innovationsarbetet, av individer, organisationer och samhället i stort (Europakommissionen, 2014; Neves & Marques, 2022). Alla dessa intressentnivåer skapar tryck i omställningen utifrån sina olika perspektiv. För att kunna stärka normskiftet till en mer cirkulär ekonomi är det helt avgörande att åtgärder baseras på en grundläggande förståelse kring varje intressents behov och möjligheter till att ställa om (Morone & Yilan, 2020).

Flera expertgrupper under Delegationen för Cirkulär Ekonomi har haft i uppgift att undersöka särskilda intressenters, produkt- och materialströmmars behov och hinder, av praktisk och teknisk natur, i omställningen från linjärt till cirkulärt. Det finns expertgrupper med fokus på exempelvis bygg, bioekonomi, transport, tillverkning etcetera.

**Men, för att få till ett normskifte där vi går från ett normalläge till ett annat - det vill säga från linjärt till cirkulärt - behövs det också förståelse för andra typer av hinder än enbart tekniska eller praktiska (Diemer et al, 2020). Dessa andra typer av hinder som åsyftas återfinns inom beteende förändringsvetenskapen, och är psykologiska, sociala, systemiska eller strukturella (Michie, van Stralen & West, 2011). *Expertgruppen Normskifte* har undersökt vilka barriärer som finns och vilka att accelerera normskiftet ur dessa perspektiv.**

## Syfte och frågeställning

*Expertgruppen Normskifte* har tagit sig an uppgiften att syntetisera lärdomar och dra slutsatser om vad som kan och bör göras för att ett normskifte från linjär till en stark cirkulär ekonomi ska kunna bli verklighet. Syftet med arbetet är att identifiera barriärer som motverkar eller försvårar ett normskifte till en cirkulär ekonomi, samt att lämna förslag på åtgärder för att övervinna dessa.

Arbetet kontrasterar och kompletterar övriga expertgruppers genom att fokusera på de psykologiska, beteendemässiga, sociala och kommunikativa mekanismerna för normskiftet.

## Kartläggning och analys av befintliga förslag

Som del av sitt uppdrag har *Expertgruppen Normskifte* kartlagt och analyserat förslagen i Regeringens handlingsplan för omställning till en cirkulär ekonomi i Sverige, Delegationens tidigare förslag, samt befintliga förslag från de elva expertgrupperna<sup>1</sup> som fanns tillgängliga den 15 april via Delegationens webbsida<sup>2</sup>. Detta i syfte att identifiera gap och tematisk dominans i förslagen.

<sup>1</sup> Internationell harmonisering, Hållbar och cirkulär VA, Cirkulära designprinciper, Cirkulär produktion, Små och medelstora företag, Återanvändning, Cirkulär anläggningsindustri, Mätning av cirkulär ekonomi, Stärkt spårbarhet, Utökad producentansvar, Cirkulärt byggande

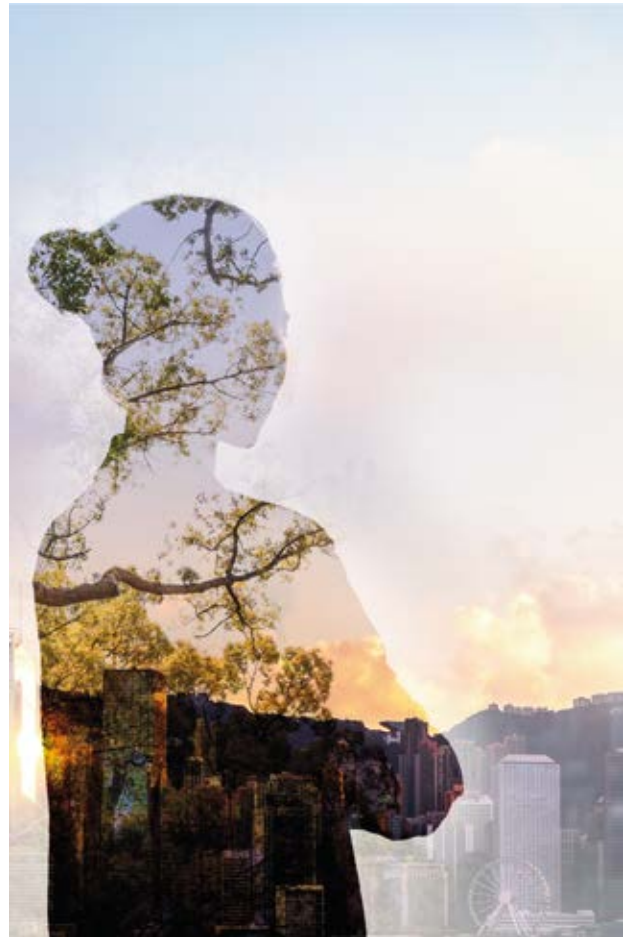
<sup>2</sup> <https://delegationcirkularekonomi.se/om-oss/>

# Definition av nyckelbegrepp

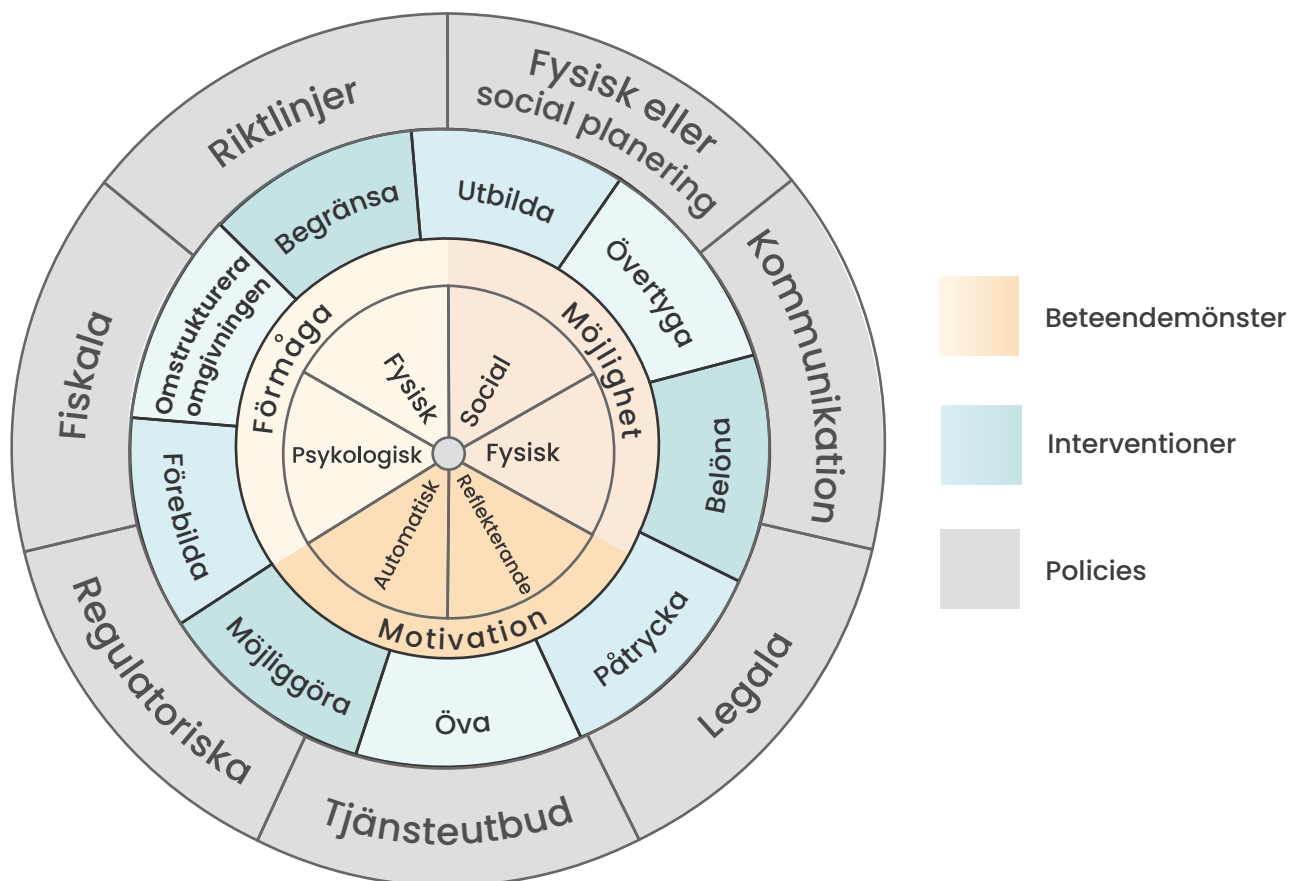
## Norm och normskifte

Normer kan beskrivas som gemensamma, ofta underförstådda, sociala regler och förväntningar på beteende (Michie, van Stralen & West, 2011; Bicchieri, Muldoon & Sontuoso, 2018). Med andra ord kan en norm ses som ett riktmärke för hur man ska agera eller hur man ska utföra något. Ett normskifte innebär en övergång från ett normalläge till ett annat, och sker ofta gradvis över tid (Michie, van Stralen & West, 2011). Med det menas att något som tidigare varit självklart eller givet inte är det längre, ofta på ett sätt som man tidigare inte kunnat föreställa sig. Tidsperspektiven kan röra sig om månader (exempelvis inställningen till distansarbete sedan pandemins utbrott), år (exempelvis användningen av sociala medier och smartphones) eller decennier (exempelvis delad föräldraledighet), beroende på de kontextuella faktorernas art. Ändras förutsättningarna kring våra beteenden (som till exempel lagar, riktlinjer, möjligheter i form av tid eller pengar) så tenderar vi att skifta relativt snabbt i vad som ses som "normalt".

Beteendeförändringsvetenskapen är central i förståelsen av normskiften, och de mekanismer som påverkar själva skiftet presenteras av Michie, van Stralen & West (2011) i **beteendeförändringshjulet** ('The Behaviour Change Wheel'). Det visar hur grundläggande faktorer i vårt beteende: 'Motivation', 'Möjlighet' och 'Förmåga' kan påverkas genom interventioner (aktiviteter som ämnar att ändra ett beteende) och policys (handlingar som myndigheter kan använda för att stärka interventionerna) (Michie, van Stralen & West, 2011).







Figur 1. Beteendeförändringshjulet (The Behaviour Change Wheel) anpassad av *Expertgruppen Normskifte* utifrån Michie, van Stralen & West (2011).

En intervention kan påverka flera faktorer i vårt beteende samtidigt, som exempel kan ett beteende begränsas genom att ett val av handling blir standard, dyrare än motsatt val genom exempelvis skatter, böter eller andra avgifter, eller att det helt enkelt blir olagligt. Men, för att accelerera ett normskifte är det viktigt med en variation av interventioner och att riktningen dit man vill är tydlig (Kahneman, Knetsch & Thaler, 1991; Michie, van Stralen & West, 2011). Det vill säga att inte enbart fokusera på begränsningar, utan också visa på riktningen genom olika möjliggörande och lockande insatser, exempelvis utbildning, övning och visualisering av slutscenariot.

## Cirkulär ekonomi

I en cirkulär ekonomi syftar resursanvändningen till att vara så effektiv som möjligt genom ett minimerat uttag av nya resurser samtidigt som uppkomsten av avfall reduceras till ett minimum. Detta sker parallellt med åtgärder för att minska eller

förhindra påverkan på miljön, att återställa miljön och att ge den möjlighet att regenereras (EMF, 2022; Velenturf & Purnell, 2021). Liknande teori om samverkan kring lokalt recirkulerande avfall som råmaterial finns inom exempelvis industriell symbios och industriell ekologi, vilka i sig är grundläggande inslag i en cirkulär ekonomi (Cecchin et al., 2020).

**För att ge reell effekt på att hålla ekonomin inom de planetära gränserna** (och då varken öka konsumtionstryck eller belastning på det ekologiska systemet) **krävs normskiften, som är mer och något annat än gradvisa förbättringar i befintligt system** (Voulvoulis et al., 2022). Forskning pekar på att gradvisa förbättringar i befintligt system kan etablera en svag cirkulär ekonomi, medan själva motsatsen till gradvisa förbättringar, det vill säga genomgripande förändringar och normskiften, kan accelerera en stark cirkulär ekonomi (Neves & Marques, 2022).

Forskning pekar på att stark cirkulär ekonomi bäst bidrar till hållbar utveckling och till Agenda 2030 (Velenturf & Purnell, 2021), och därmed också sätter ramarna för de åtgärder som behövs för att stävja klimatkrisen och säkra resursförsörjningen.

Med andra ord innebär stark cirkulär ekonomi just det skifte som åsyftas i forskning; ett skifte som ger tillräcklig effekt så att de planetära gränserna hålls samtidigt som ekonomin fungerar (Neves & Marques, 2022). Därför riktar *Expertgruppen Normskifte* sina förslag just mot normskiftet till en stark cirkulär ekonomi. Vidare menar *Expertgruppen Normskifte* att de förslag från de elva expertgrupperna, Delegationens förslag samt Regeringens handlingsplan som kartlagts och analyserats i detta arbete, antingen skulle kunna etablera ett normskifte till en svag cirkulär ekonomi, och/eller accelerera ett normskifte till en stark cirkulär ekonomi, beroende på kombinationen av policys och interventioner som genomsyrar förslagen.

I konkret policyarbete handlar centrala delar av att stärka cirkulär ekonomi om sänkt skatt på de arbetsintensiva moment som är viktiga för att cirkulera produkter och material i ekonomin. Därtill krävs ett långsiktigt arbete för att göra det mindre ekonomiskt fördelaktigt att använda jungfrulig råvara. Skatteväxling innefattande höjd skatt på råvaruttag och sänkt skatt på arbete är ett sätt att styra om för normskifte. Ett annat är att med beteendeförändringar, ekonomiska incitament och nya affärsmodeller öka fokuset på tjänster inom ekonomin och att dessa i hög grad handlar om att dela på resurser för ökad effektivitet i resursanvändning och jämnare fördelning av materiell konsumtion.



# Förslag

## Styrande och stöttande mekanismer i ett cirkulärt normskifte

*Expertgruppen Normskifte* har valt att applicera beteendeförändringsvetenskap om normskifte i vår analys av den samlade kartläggningen.

Beteendeförändringshjulet ('The Behaviour Change Wheel') framtaget av Michie, van Stralen & West (2011) används vanligtvis som modell för mer storskalig eller samhällsövergripande beteendeförändring, även om det framgår att de komponenter som inryms i hjulet även skulle kunna användas i ett individperspektiv (exempelvis att man ger kunskap, förändrar strukturer, och stärker motivation). Därför har *Expertgruppen Normskifte* ansett det rimligt att använda beteendeförändringshjulet i analysen, oavsett perspektiv (individ, organisation, samhälle, och system). Beteendeförändringshjulet används för att kunna svara på den centrala frågeställningen eftersom det kan synliggöra de psykologiska, vanemässiga, sociala och kommunikativa mekanismerna, och kan appliceras på de olika perspektiven: individ, organisation, samhälle och system.

För att identifiera vad som behövs för att stärka ett normskifte från linjärt till cirkulärt använder *Expertgruppen Normskifte* de interventioner och policys som ingår i beteendeförändringshjulet.

De interventioner och policys som ingår i beteendeförändringshjulet kan med fördel nyttjas för att accelerera ett cirkulärt normskifte. *Expertgruppen Normskifte* rekommenderar särskilt att regeringen kraftigt ökar fokus på stöttande mekanismer, det vill säga de så kallade interventionerna. Detta för att balansera den hittills rådande övervikten mot policys, det vill säga styrande mekanismer. *Expertgruppen Normskifte* vill betona att dessa interventioner och beteendeförändringar behöver äga rum hos såväl individer som på samhälls nivå och inte minst gälla personer i beslutande ställning inom företag, organisationer och politisk beslutande nivå.

För en översikt av interventioner, med definitioner och exempel, se tabell på nästa sida.

Tabell 1. Mekanismer i ett cirkulärt normskifte, uppdelad i interventioner och policies (anpassad av *Expertgruppen Normskifte* utifrån Michie, van Stralen & West, 2011).

Intervention	Definition	Exempel
Utbilda	Stärka kunskap eller förståelse	Integrera i läroplaner och kurser vid lärosäten
Övertyga	Använda kommunikation för att skapa positiva eller negativa känslor, eller stimulera till handling	Visualisera cirkulära beteenden för att motivera fler till liknande val
Belöna	Skapa en förväntan om att få något tillbaka	Ge ekonomiska förmåner i form av kick - backs, subventioner eller bidrag (se exempelvis förslaget om textil - RUT i expertgruppens delrapport)
Påtrycka	Skapa en förväntan om ett straff eller en kostnad	Öka kostnaden på jungfruligt material för att minska konsumtionen av icke - cirkulära produkter och tjänster
Öva	Fördjupa färdigheter	Möjliggöra för individer och organisationer att testa cirkulära lösningar
Begränsa	Använda regler för att minska möjligheten till att fortsätta göra samma val som tidigare	Förbjuda användningen av vissa jungfruliga material i specifika sammanhang
Omstrukturera omgivningen	Ändra den fysiska eller sociala kontexten	Bygga samhällsfunktioner och planera samhällen på cirkulära premisser från grunden
Förebilda	Visualisera exempel för andra att sträva efter	Visa attraktiva cirkulära konsumtionsalternativ bland annat genom att nyttja förebilder och influencers
Möjliggöra	Minska barriärer för stärkt möjlighet	Tillgängliggöra cirkulära lösningar för fler

Policy	Definition	Exempel
Kommunikation	Använda olika typer av media (tryckt, digital, broadcast)	Genomföra massmediakampanj om cirkulära framtidsscenarier
Riktlinjer	Skapa dokument som rekommenderar viss praxis	Producera och distribuera rekommendationer kring avfallssortering
Fiskala	Använda skatter för att minska eller öka kostnaden	Öka skatt på material och minska skatt på arbete
Regulatoriska	Fastställa regler eller principer om särskilda beteende eller praxis	Etablera frivilliga åtaganden inom sektorer som idag saknar legala cirkulära krav
Legala	Skapa eller ändra lagar	Förbjuda försäljning av vissa engångsprodukter genom direktiv
Fysisk eller social planering	Designa eller kontrollera den fysiska eller sociala miljön	Använda stadsplanering för att underlätta återbruk-s och återvinningslösningar
Tjänsteutbud	Erbjuda en tjänst	Stärka supporttjänster för företag i den cirkulära omställningen

## Barriärer i ett cirkulärt normskifte

Liknande mekanismer (interventioner och policys) som ingår i beteendeförändringshjulet finns även inom beteendeforskning som fokuserar på individer som konsumenter. Där diskuteras det huruvida det primärt är information eller känslor som ändrar eller driver ett beteende (Gopaldas, 2013). Aktuella forskningsresultat pekar mot att det ofta inte är information utan just det känslomässiga anslaget som saknas för att få människor att engagera sig (Kuss & Nicholas, 2022).

För att åstadkomma normskiftet till en stark cirkulär ekonomi vill *Expertgruppen Normskifte* därför belysa att det inte primärt är mer evidens som behövs för att motivera till handling, utan det är de känslomässiga relationer människan har till varandra, naturen och mänskligheten som helhet som behöver förstärkas. Denna utgångspunkt, det vill säga att undersöka vad som fattas för att stärka motivationen i ett normskifte, anser *Expertgruppen Normskifte* även kompletterar befintliga förslag från övriga expertgrupper, som främst fokuserat på praktiska och konkreta policyåtgärder.



**Expertgruppen Normskifte anser att det finns gott stöd i forskningen för att hävda att det som komplement till befintliga förslag från övriga elva expertgrupper, Delegationens förslag samt Regeringens handlingsplan, behövs mer fokus på känslomässiga anslag för att åstadkomma ett normskifte.** Beteendeforskning visar hur beteendeförändring kan vara mer känslomässigt än informationsmässigt styrt. Det kan man se i flera andra större normskiften, som exempelvis sociala mediernas utbredning, som bygger på mekanismer som gruppptryck, förebildlighet parat med omedelbar positiv förstärkning. Men det finns också återspeglat i idéer som att det ekonomiska systemet använder emotioner som motor i medielogiken och konsumtionssamhället per se. Reklam, exempelvis, syftar till att skapa känslan av en upplevd brist eller ett ouppfyllt behov hos en individ, för att samtidigt visa vägen till att fylla denna brist. Med detta sagt är det inte de destruktiva, tabloida och polariserande känslodimensionerna *Expertgruppen Normskifte* avser är vi pekar på en brist på förståelse för emotioners potentiella kraft i ett cirkulärt normskifte. Istället vill vi lyfta de konstruktiva dimensionerna, som exempelvis förmågan och närheten till empati, gemenskap, ansvar, solidaritet, altruism, kollektiva minnen och framtidshopp. Dessa konstruktiva dimensioner är ofta centrala inom 'mjuka' områden som humaniora; både i akademisk (filosofi, idéhistoria, litteraturhistoria) och praktisk form (etik, konst och litteratur), snarare än i de 'hårda' ingenjörsvetenskaperna, där information, fakta och data står i centrum.

Sedan industrialismens intåg har vi levt i ett ingenjörsvetenskapligt informations- och dataparadigm, i sig en tydlig norm. Från detta resonemang är det rimligt för *Expertgruppen Normskifte* att peka på att betydelsen och förändringskraften i de 'mjuka' parametrarna som listats ovan kraftigt underskattats. Bristen på integrerade resonemang i samhällsdebatten om dessa mjuka parametrar, som grundar

sig i djup och bred filosofisk, historisk och kulturell kunskap, utgör en fundamental barriär mot normskiftet till en stark cirkulär ekonomi. Den långsiktiga kopplingen mellan människans känslomässiga bindning till samhällets utveckling, och känslan av ett 'vi', är en förutsättning för att individer på ett djupare plan ska motiveras till handling.

Kartläggningen av förslagen från de elva [expertgrupperna](#), [Delegationens förslag](#), samt [Regeringens handlingsplan](#) visar en tydlig övervikt för policys och inte för interventioner i linje med Beteendehjulets definitioner. Denna observation, i kombination med ovan förda resonemang har gjort att Expertgruppen Normskifte särskilt föreslår åtgärder som stärker de konstruktiva dimensionerna - det vill säga empati, gemenskap, ansvar, solidaritet, kollektiva minnen, kulturskapande och framtidshopp. I arbetet med att undersöka förslag på åtgärder belyses barriärerna först, och då särskilt de som förekommer i form av normerande tankestrukturer, föreställningar och myter.

Wolrath Söderberg (2021) samt Wijkman (2021) belyser exempel på barriärer som hindrar normskiftet i en omställning ;

- maktlöshet (inför handling),
- hopplöshet (inför att vara en del av samspelet mellan individ, organisation, samhälle och system),
- arrogans (inför att slutsatser gäller mig eller att min egen förklaringsmodell är överlägsen),
- kunskapsbrist (jag förstår inte problemet och därför agerar jag inte), och
- inkompetens (jag är omedveten om att det finns ett problem).

Vidare belyser Kahneman, Knetsch & Thaler (1991) barriären 'förlustaversion', det vill säga att vi upplever det betydligt jobbigare att bli av med saker än att få saker. Alla dessa olika former av känslobarriärer bidrar till den passivitet eller icke-handling

och trögrörlighet som är synlig dels idag, dels historiskt i andra normskiften. Denna passivitet återfinns på alla nivåer (individ, organisation, samhälle och system), men kan ta sig olika uttryck beroende på kontext (Newell et al., 2021), som exempelvis att utan att ifrågasätta det fortsätta med invanda beteenden (individ) eller affärsmodeller (organisation) eller stadsplaneringsgrepp (samhälle) som fungerat väl historiskt, men som under aktuella omständigheter och givet dagens kunskap är att betrakta som ofördelaktiga eller rentav skadliga.

Liknande retoriska och psykologiska mekanismer som faktor för handling eller icke-handling har även lyfts fram av forskare inom den individbaserade beteendeförändringsvetenskapen (Nicholas, 2022; Diemer, Morales, Nedelciu, Schellens & Oostdijk, 2020; Michie, van Stralen & West, 2011).

**Sammantaget är det just samspelet mellan de olika perspektiven (individ, organisation, samhälle, och system) som behövs och avsaknaden av samarbete utgör en nyckelbarriär att överkomma för ett accelererat normskifte** (Newell et al., 2021; Wolrath Söderberg, 2021; Wijkman, 2021) till en stark cirkulär ekonomi.



*Expertgruppen Normskifte* anser därför att samspelet mellan alla nivåer i omställningen från linjärt till cirkulärt (individ, organisation, samhälle, system) är en förutsättning för att även överkomma övriga barriärer (som exempelvis maktlöshet, arrogans, kunskapsbrist och inkompetens).

Med andra ord kan vår förmåga att samspela och vår emotionella bindning till samhällets utveckling styra utgången av normskiftet till antingen en etablerad svag cirkulär ekonomi (om lågt samspel och låg emotionell bindning) eller en accelererad stark cirkulär ekonomi (om högt samspel och långsiktig emotionell bindning).

## Drivkrafter i ett cirkulärt normskifte

Att enbart arbeta med emotioner är möjligtvis dock inte en tillräckligt säker och snabb intervention, med hänsyn till tidsperspektivet av den omställning som behövs. Om vi ser till forskning kring vad som ändrar värderingar och emotionella kopplingar är det främst beteenden som är nyckeln. För att komma åt vår förmåga att samspela och vår emotionella bindning till samhällets utveckling behöver vi alltså börja med beteendena; specificera vilka dessa är och ändra dem. Om vi ser till hur man kan ändra vanor så handlar det om att just "göra" vanan ett antal gånger (Lally et al., 2010). Vill vi alltså att människor ska återbruka mer, organisationer ska fokusera mer på tjänster och mindre på produkter, och samhällen ska byggas på cirkulära principer, så handlar det om att just göra detta i så många sammanhang som möjligt tills det blir en vana - som sen i sin tur kommer ändra värderingar, känslomässiga barriärer och till slut normer (Lally et al., 2010; Michie, van Stralen & West, 2011). Om vi vill motivera beteendeförändring behöver vi sänka svårighetsgraden och öka belöningsvärdet för dessa beteenden genom en kombination av lagar, utbildning, övning och olika belöningsystem och incitament.

Utöver det konstaterade behovet av emotionell bindning till samhällets utveckling och vår förmåga att samspela mellan alla perspektiv (individ, organisation, samhälle, system), finns det ytterligare faktorer att beakta för att driva på ett normskifte till en stark cirkulär ekonomi; individens drivkrafter för handling (eller icke-handling). Science Park Borås och Kairos Future (2020; 2022) poängterar vikten av att synliggöra och inkludera många drivkrafter för ett normskifte, eftersom individer har olika preferenser både vad gäller livsstilar och lösningar för att nå hållbarhet eller helt enkelt en god livskvalitet.

**Normskiftet till en stark cirkulär ekonomi och ett samhälle med säkrad resurstillgång och framgångsrikt bromsad klimatkris kan inte begränsas till att inkludera enbart specialintresserade individer med en viss värdegrund, eller vissa särintressesgrupperingar. Alla samhällsinvånare behöver kunna känna sig inkluderade och engagerade, utifrån egna preferenser, värderingar och övertygelser.**

*Redan på 70-talet pekade Romklubben ('Club of Rome') på att ensidig tilltro till teknisk utveckling inte skulle lösa de globala utmaningarna. Man pekade även på negativa sidoeffekter av tekniska landvinningar som en risk (Meadows et al., 1972). Ändå har teknikoptimism som drivkraft fått stort utrymme alltsedan dess när samhället ska lösa klimatutmaningen och utveckla cirkulära lösningar.*

Ett exempel på när miljökriser politiserats är just klimatfrågan, som idag ofta olyckligt framstår och framställs som en starkt polariserad fråga. Klimatkrisen är i själva verket inte alls en höger-vänster, eller GAL-TAN-fråga, utan ett globalt problem som kan vinna på dellösningar från alla delar av det politiska och kulturella värderingsspektrumet.

Individens resa mot cirkularitet kan förenklat beskrivas i två steg. Det första steget handlar om att göra enstaka hållbara val som passar in i den livsstil vi redan har (exempelvis att leva med enkelhet eller giftfrihet). Det andra steget handlar om att leva på ett sätt som utgår från vad planeten maktar med klimat- och resursmässigt, det vill säga en målinriktad hållbarhet (exempelvis att äta växtbaserat). Det andra steget går lättare om vi upplever gemenskap med andra och känner att vi är del i en samhörighet (Science Park Borås och Kairos Future, 2020).

För varje steg finns det triggers, som driver individen till att ta steget. Triggers för att motivera individen att ta det första steget är exempelvis att visa konkreta konsekvenser av förändring med lokal anknytning, att implementera cirkulära standardval och att visa kostnader över tid. Triggers för att motivera till att ta det andra steget är exempelvis subventioner, tävlingar ('gamification') mellan individer eller grupper, samt information om nya cirkulära vanor när individer ändå är i en omställning (exempelvis vid byte av bostad) (Science Park Borås och Kairos Future, 2020).

För att åstadkomma ett normskifte är det viktigt att även individer med en vilja till icke-handling inkluderas. Inkludering av individer med en vilja till icke-handling kan göras genom att erbjuda standardval och föra kommunikation kring funktion, innovation och säkerhet (Science Park Borås och Kairos Future, 2020). Socialpsykologisk forskning visar dock på att det är mer framgångsrikt att stärka och utöka antalet individer med en vilja till handling än att kommunicera i syfte att övertyga individer med en vilja till icke-handling (Wills, 2008).



Drivkrafterna för cirkularitet och de livsstilar som följer med individers olika preferenser är viktiga att känna till och bejaka när ett normskifte ska ske. Det samhälle vi strävar efter är egentligen en mångfald av olika livsstilar utifrån individers och gruppers preferenser. Och resan dit behöver inkludera och trigga många olika grupper och personligheter.

*Expertgruppen Normskifte* vill poängtera att förståelsen för drivkrafter, i kombination med kunskap om barriärer och mekanismer (interventioner och policys) är centrala faktorer att beakta för att kunna föreslå och utveckla åtgärder som leder mot ett normskifte till en stark cirkulär ekonomi. Detta är grunden till våra förslag till åtgärder, som alla syftar till att stärka individers, organisationers, och samhällets roll i normskiftet. Vi menar att bakom alla beslut, på såväl individ-, som organisations- och samhällsnivå, står en människa som behöver känna motivation och ha förmåga till förändring, utifrån sina förutsättningar och värderingar. Politiken behöver ta ett större ansvar för att möjliggöra detta.



## Åtgärder för ett normskifte till stark cirkularitet

I det fortsatta arbetet med att identifiera möjliga åtgärder för att överkomma barriärerna är det, med grund i förda resonemang, rimligt att särskilt koppla på de konstruktiva dimensionerna av interventionerna i beteende förändrings-hjulet. Människans känslomässiga bindning till samhällets utveckling, och de känslomässiga relationer människor har till varandra, naturen och mänskligheten som helhet, är en avgörande faktor för att samspelet ska fungera mellan individ, organisation, samhälle och system i ett normskifte.

Vidare, indikerar förda resonemang att **åtgärder som inte innefattar en variation av flera typer interventioner och policys, riskerar att etablera ett normskifte till en svag cirkulär ekonomi, som upprätthålls av exempelvis lagar och regler - men som inte genomsyrar individens framtidsvisioner, förståelse och färdigheter.** Kartläggningen av Regeringens handlingsplan, Delegationens förslag, samt förslagen från de elva expertgrupperna, visar att förslag kopplade till just dessa emotionella, 'mjuka', konstruktiva dimensioner saknas helt eller delvis i alla dessa gruppers förslag. Kartläggningen indikerar även att det är mycket få förslag som fokuserar på individperspektivet. Eftersom det är vi som individer (invånare) som tillsammans formar organisationer, samhället och systemet i stort vill *Expertgruppen Normskifte* därför föreslå åtgärder utifrån det perspektivet - samt utifrån relevansen om att öka individens känslomässiga bindning till utvecklingen mot en stark cirkulär ekonomi.

Dock ska detta inte tolkas som att konsumenter primärt är de som ska lastas med ansvarsbördan att ställa om Sverige till ett hållbart, cirkulärt samhälle genom aktiva medvetna val och konsumentkraft. Även om dessa konsumentkrafter skulle kunna leda till en sådan omställning på samhällsnivå på sikt, så är vår bedömning att det skulle ta alltför lång tid - tid som inte längre finns, givet klimat- och hållbarhetsmålen ramar och de planetära gränserna. Däremot behöver individernas roll som aktörer och beslutsfattare på olika positioner och samhällsfunktioner i normskiftet stärkas, möjliggöras, stimuleras och aktiveras.

En normskiftesdriven omställning till stark cirkularitet är en förutsättning för att hålla ekonomin och samhället inom de planetära gränserna. Normskiftet behövs eftersom gradvisa förbättringar i befintligt system är otillräckligt för att säkra resursförsörjningen och stävja klimatkrisen. Föreslagna åtgärder syftar därför till att bryta upp dikotomin mellan individ och system samt förmedla kunskap om vad som karaktäriserar ett samspel mellan system, samhälle, organisation, och individer som kan accelerera omställningen till en stark cirkulär ekonomi.





# Utökad förslagslista

- 1** Att Regeringens politik för hållbar utveckling uttryckt i budgetpropositioner, lagförslag och samarbeten nationellt och internationellt, behöver utgå från att det är hög tid att komplettera den gradvisa omställningen till en cirkulär ekonomi med åtgärder som accelererar normskiftet genom att stötta individer, organisationer och samhälle att förändra beteende och närma sig de mjuka, humanistiska värdena som ett demokratiskt samhälle vilar på.
- 2** Att Regeringen i alla implementerade och planerade insatser för cirkularitet balanserar upp rådande tyngdpunkt på policy (styrande åtgärder) med ett ökat fokus på interventioner (stöttande åtgärder), det vill säga aktiviteter som ämnar att ändra ett beteende för att accelerera övergången till ett samhälle där det cirkulära är norm.
- 3** Att Regeringen uppdrar åt Delegationen För Cirkulär Ekonomi att under 2023 visualisera och kommunicera attraktiva cirkulära framtidsscenarier, och föra dialog med aktörer och invånare om dessa. Säkerställ att möta många olika målgrupper med olika värderingsgrund och förutsättningar.
- 4** Att i regleringsbrev från och med år 2023 uppdra åt svenska lärosäten att rapportera hur humaniora integreras i kurser och program med avseende på hållbar utveckling, cirkulär omställning och hållbarhetskopplingar i humanioraämnen. Att särskilt rapportera om hur det bidrar till förmågan och närheten till empati, gemenskap, ansvar, solidaritet, altruism, kollektiva minnen och framtidshopp.
- 5** Att upphandla uppdraget att erbjuda stödfunktion åt regioner, kommuner, företag och andra organisationer i att stärka den känslomässiga anknytningen och samspelet mellan individ, organisation, samhälle och system i sitt arbete och sina beslutsprocesser.
- 6** Att Regeringen söker samarbetsprojekt, partnerskap, inspiration och kunskap hos regioner, städer och länder där den cirkulära omställningen i samspel mellan individ, organisation och samhälle kommit längst (till exempel Amsterdam, Finland, Singapore, med flera).

# Framtidsscenarioer för ett cirkulärt normskifte

En intervention i beteende förändrings-hjulet, att arbeta med 'Förebilder', saknas tydligt när vi kartlagt andras tidigare förslag. Dessutom har beteendeforskning länge lyft fram förebildlighetens påverkansmöjligheter och man har betonat vikten av goda exempel och inspirerande berättelser (Grabs et al., 2016).

**Hållbarhets- och klimatfrågan framställs alltför ofta som att människor måste tvingas till försämringar av livskvalitet genom krav på uppoffringar, men belyser sällan eller aldrig den ljusa framtid som omställningen också möjliggör.**

Intervention genom förebildlighet föreslås därför av *Expertgruppen Normskifte* (se avsnitt ovan), och exemplifieras nedan med framtidsvisioner som kretsar kring de olika B:na (ord som börjar på B, delvis framtagna av WWF (2022) och anpassade av *Expertgruppen Normskifte*) som är tydligt kopplade till dagens materiella fotavtryck, och som därför också är centralt i arbetet med att stävja klimatkrisen och säkra resursförsörjningen. Med dessa framtidsscenarioer önskar *Expertgruppen Normskifte* exemplifiera hur visualisering och storytelling om framtiden kan användas för att skapa nyfikenhet, intresse, framtidstro och förändringsaptit hos vitt skilda målgrupper.

Fler och kompletterande framtidsscenarioer finns framtagna bland annat i slutrapporten från forskningsprogrammet 'Bortom BNP-tillväxt: Scenarier för hållbart samhällsbyggande'<sup>3</sup>, klimatrapporten från IPCC<sup>4</sup> och i rapporten från RISE om 'framtidsscenarioer för cirkulära möbelflöden 2030'<sup>5</sup>.



<sup>3</sup> <https://www.bortombnptillvaxt.se/download/18.72aeb1b0166c003cd0d1d12/>

<sup>4</sup> [1543239101524/2.Slutrapport\\_Bortom%20BNP.pdf](https://www.ipcc.ch/report/ar6/wg2/)

<sup>5</sup> <https://www.ipcc.ch/report/ar6/wg2/>

## Framtidsscenario hållbar mat : **BÖNAN OCH BIFFEN**

*Det var så enkelt att ta första steget för att sänka vårt klimatavtryck på äldreboendet när alla offentliga verksamheter fick en årlig koldioxidbudget att förhålla sig till. Jag jobbar i köket, och det första vi gjorde var att se över menyn och börja servera mer vegetarisk mat. Det lilla kött vi äter är naturbeteskött som hjälper till att hålla landskapen öppna. Sånär i efterhand visade sig de nya menyerna även vara bra för ekonomin, eftersom priset på animaliska proteiner sedan länge är betydligt högre än växtbaserade proteiner - och vi behövde göra besparingar. Det är så skönt att veta att det finns ett smart digitalt system som hjälper mig med matplaneringen så att vi inte längre slänger någon mat. Tidigare gjorde jag ofta för stora inköp eller hade dålig koll på att vissa produkters datummärkningar höll på att gå ut. Det lilla som blir över nuförtiden distribuerar vi dessutom ut till behövande. Inget går längre förlorat. I den lilla trädgården bakom köket har vi några pallkragar där vi odlar grönsaker - vi hade nästan glömt bort att vi kunde bli delvis självförsörjande eftersom där tidigare bara var en välklippt gräsmatta. Nu är det så fint att se fjärilar, bin och andra insekter bland växterna som bidrar till den biologiska mångfalden och inte minst de bodenes glädje när de tillsammans sköter om odlingarna.*

*Nu när science based targets, true price och individuella koldioxidbudgetar blev norm har det lett till att vi kommit närmre målet - att all mat som produceras ska konsumeras och att biflöden upcyclas till andra matvaror eller produkter. Överproduktion, överskottsmat och matsvinn är ett minne blott. Genom en mer ansvarsfull matproduktion, regenerativa lantbruksmetoder, fler slutna flöden och minimal överproduktion har vi också lyckats vända de tidigare eskalerande biodiversitetsförlusterna. Plötsligt hör vi många fler fåglar sjunga, badar i klarare vatten i hav och sjöar och får mer frukt på våra fruktträd. Jordarna mår bättre, till och med det marina livet i Östersjön har börjat spira igen. Överallt börjar växt- och djurlivet återhämta sig, både i svensk natur och globalt.*

*Traditionstyngda branscher som fiske, jord- och skogsbruk har revitaliserats med ny, spännande teknik och fler breda samarbeten mellan olika aktörer och sektorer, vilket också lockat nya generationer att driva på arbetet ytterligare. De vidareutvecklar nu sina egna stolta traditioner och för arvet med omvårdnaden om jorden, vattnet, djuren och naturen vidare. Det trodde nog ingen i början av seklet att det var i dessa näringar den mest innovativa och spännande utvecklingen skulle ske!*

## Framtidsscenario investeringar : **BANKEN OCH BÖRSEN**

*Kommer ihåg förr när priset på jungfruliga råvaror var så billigt att vi inte ens tänkte på vilka sociala, ekonomiska och miljömässiga skador det orsakade. Med de nya kraven för att få finansiering säkras vi effektiv resursförsörjning både för företagen men också för samhället. Råvarorna hämtas därför närmare produktionen och leverantörskedjorna är kortare. Återbruk och återvunna material är det primära. Riskanalyserna idag bygger på helt andra parametrar än förr, till exempel är det standard att företagen värderas utifrån sitt bidrag till Doughnut Economy. A-listan på börsen ser helt annorlunda ut som ett resultat av cirkulära styrmedel och linjära beskattningar. Tänk att man förr bara utvärderade bolag baserat på finansiella resultat, vilket enögt sätt att bedöma värde! Här har EU-instanser och standardiseringsinstitut varit viktiga aktörer för att skapa jämförbarhet och höja lägsta nivån över hela Europa vilket också påverkat hela den globala handeln.*

## Framtidsscenario konsumtion : **BRALLAN OCH BLUSEN**

*När vi var unga använde vi så mycket nya fibrer i produktionen - för att inte tala om gifterna som användes och det höga produktionstempot. Min mormor arbetade som sömmerska från tidig ålder och fick kronisk smärta i lederna på grund av enformiga arbetsställningar. Det känns så skönt att jag nu år 2040 kan vara trygg i att de val jag gör är hållbara tack vare den utbildning kommunen anordnar i medveten konsumtion. När jag var liten fick man inte lära sig om resursers värde och flöden i skolan som nu, utan det var mest om man var specialintresserad och orkade sätta sig in i detaljerna själv som man kunde förstå sambanden och göra aktiva val. Tillsammans med de nya informationstaggarna som tydligt anger värdet plagget har skapat för samhället, det sociala och materiella fotavtrycket, är jag tydligt informerad om plaggets historia och påverkan. Den transparenta värdekedjan gör att jag kan vara säker på att arbetsvillkoren har varit bra och att det är återvunna material i plagget. Det är också roligt att använda plagg med historik, dels mina egna minnen från plagg jag haft länge, men även från alla andra kläder jag använder. Klädbyttardagar är numera tradition och det är roligt att ärva kläder från kollegor och vänner. Ska jag gå på fin fest hyr jag med glädje en klänning, för mig känns den ny även om någon annan använt den tidigare. Plaggens historik gör hyra och återbruk så roligt! Kan inte fatta att folk köpte och ägde så mycket nyproducerade kläder förr! Vad är poängen med att ha massa kläder hemma som inte används?*

*Jag tänker att det var mycket så förr - vi hade väldigt många saker var för sig som vi väldigt sällan använde. Men nu är det helt annorlunda. I och med att man införde olika ekonomiska styrmedel för att stimulera repartitioner och återbruk, som exempelvis lägre moms, så har det blivit mycket vanligare att sy om, laga och designa om sina plagg så att man kan använda dem längre. Eftersom det är betydligt billigare att laga, sy om och hyra än att köpa nytt har det också blivit mainstream. Till och med butikerna erbjuder endast lagning och uthyrning nuförtiden, och om man vill köpa något nytt så måste man beställa hem det och vänta någon dag, inget produceras i onödan. Så jag tror inte att det bara är det lägre priset som gjort att fler hyr, syr om och lagar, utan det är också mest bekvämt.*

## Framtidsscenario transporter : **BILEN OCH BRÄNSLET**

*Förr var bilarna designade för flärd och fart, vilket är rena motsatsen till hur de är optimerade idag när man designat bort så mycket avfall som möjligt redan från start. Nu är onödiga detaljer borta, och varje del i fordonet har en viktig funktion för framdrift eller säkerhet. Alla delar kan dessutom återbrukas eller återvinnas då materialen inte längre är kontaminerade av miljöfarliga tillsatser. Kommer ihåg då bildemonteringen knappt gick ihop varken ekonomiskt eller tidsmässigt - nu är det kärnan i fordonstillverkningen, deras viktigaste resursflöde. Utbyggnaden av laddstolar, fossilfri energi och att varje bil nu också har en kaross som samtidigt fungerar som solpanel gör att bilåkandet inte är tabu längre. Men det känns fortfarande knasigt att föreställa sig att nästan varje familj hade minst en egen bil förr, när det är så enkelt och praktiskt att ha ett mobilitetsabonnemang där man väljer transportmedel efter behov! Man kunde ju tro att folk satt i bilen hela dagarna förr, men statistiken visade att de mest stod parkerade. Vilket slöseri på både plats och resurser! Och så enormt dyrt för både plånboken och planeten.*

## Framtidsscenario boendet : **BOSTADEN, BYGGET OCH BOKHYLLAN**

*Tidigare kändes det som att det alltid gick åt så mycket tid och pengar vid en flytt. Och det kändes dessutom lite ensamt, på något vis. Nu när jag ska flytta igen så känns det helt annorlunda. Det är så härligt att möta mina nya och gamla grannar under bytesdagarna i kvarteren där jag bor, och jag behöver inte köpa ett enda verktyg för att sätta upp gardiner eller bokhyllor. Den gemenskap jag har med grannarna gör också att jag känner mig betydligt tryggare än vad jag gjorde förr. Inte bara är det så att alla vill låna ut eller hjälpa till - vi ber också om hjälp när det behövs. Jag kommer ihåg när vi började med detta och det kändes både konstigt och jobbigt att be om hjälp - men så mycket enklare att erbjuda. Men i takt med att vi började lära känna varandra så blev det också mer naturligt att våga be om hjälp.*

*Det nybyggda huset jag flyttar in i är gjort av återbrukade material eftersom byggindustrin förstod värdet av att ta vara på resurserna istället för att köra dem till soptippen. Lagstiftningen som kom i mitten på 20-talet bidrog också starkt till att ändra resurshanteringen helt och hållet på byggen - inklusive masshanteringen. Alltså de jordmassor som tas upp och flyttas under byggskedet, de är nu koordinerade regionalt så att alla hjälps åt med att på bästa sätt återbruka det vi redan tagit upp. Det känns så bra att veta att inte bara materialen i huset, utan även materialen under och runt huset är så genomtänkta.*

*Min vardag här är inte så annorlunda jämfört med tidigare, egentligen. Den största skillnaden som jag själv upplever är att jag inte behöver tänka så mycket längre på min konsumtion - för att den är helt okej med de lösningar som finns idag. All elektricitet är lagrad i byggnaden under dagen, och min energiförbrukning är anpassad till vad som är lagrat. Det gör att jag inte behöver tänka på när jag exempelvis ska starta diskmaskinen - den är smart nog att veta det själv. Faktiskt är det så att hela energinätet blivit så smart att det liksom går av sig själv, så himla skönt jämfört med förr där jag både fick hicka av elräkningen och låg sömlös om nätterna över diskussionerna som fördes kring bristen av tillgänglig energi.*



# Diskussion och slutsatser

*Expertgruppen Normskifte* vill nyansera bilden av att det antingen är samhälle, företag eller individer som ensamma bär det huvudsakliga ansvaret för samhällets omställning. Det är inte meningen att individen ska belastas med hela ansvaret för samhällets omställning, men fokuset i omställningen hamnar paradoxalt nog ändå ofta på individen som konsument som måste ta ansvar och göra rätt val. Samspel, tillhörighet och den djupa gemensamma känslan av att ta ansvar för varandra och planeten tycks ha kommit i skymundan när larmrapporterna om materialåtgång och skenande koldioxidutsläpp i den linjära ekonomins tidevarv sköljer över oss.

**Individer behöver känna sig berörda och lockade av den 'nya' framtiden, oavsett vilka värderingar man har. Normskiftet till en cirkulär framtid där vi löser klimatfrågan, där vi har en ekonomi och ett samhälle som verkar inom planetens gränser och där vi cirkulerar material i stället för att sätta ytterligare press på planeten, kan inte förbli ett politiskt projekt för enbart vissa delar av samhället, eller för en handfull särintressen. Tvärtom behöver omställningen omfamna alla.**

Till skillnad från den norm vi levt i sedan industrialismens intåg, det 'hårda' informations- och dataparadigmet, vill *Expertgruppen Normskifte* lyfta 'mjuka' områden som sociala värden och humaniora, vars betydelse och förändringskraft kraftigt underskattats historiskt. Det finns även gott stöd i forskningen för att hävda att det, som komplement till övriga expertgruppers policyförslag, behövs ett känslomässigt anslag för att åstadkomma ett normskifte. Bristen på känslomässig anknytning till behovet av omställning utgör i sig en fundamental barriär för det normskifte till stark cirkulär ekonomi som verkligen behövs.

Något som vår kartläggning också visat är att det saknas tydlig förebildlighet, det vill säga goda exempel och inspirerande berättelser som illustrerar hur livet i den nya cirkulära normen levs. I linje med detta har *Expertgruppen Normskifte* sett ett stort behov av att måla upp några attraktiva exempelbilder av det framtida cirkulära samhället. Hur vi lever efter normskiftet behöver exemplifieras i scenarier, förklaras och visualiseras, för att bli lockande och intressant både för beslutsfattare, företag och individer. Visionerna och bilderna av det nya cirkulära livet kan tyckas vara politikens uppgift, men här har de politiska partierna hittills inte lyckats övertyga och inspirera. I denna rapport ger vi en handfull korta exempel på framtidsscenario som visar på hur en attraktiv cirkulär framtid skulle kunna formuleras. Vi föreslår även framtagande av framtidsvisualiseringar och -scenarier riktade till olika målgrupper som åtgärd.

Vi vet att en snabb och genomgripande omställning av samhället krävs för att hantera klimatkrisens värsta konsekvenser. Men omställningsfokus överlag - inklusive delegationens och regeringens - tenderar att kantra åt policy och teknik. Detta trots att empiri och vetenskap talar för att beteendeförändring skapas genom interventioner och 'mjuka' värden. Annorlunda uttryckt, en kombination och god balans mellan styrande policyutveckling och stöttande interventioner krävs för att åstadkomma ett normskifte. Det är därför hög tid att komplettera den gradvisa omställningen till cirkulär ekonomi med inkluderande åtgärder som uppmuntrar samhälle, företag och individer att förändra beteende genom att förstärka, återväcka de mjuka, humanistiska värdena som ett demokratiskt samhälle vilar på.

1900-talets stora samhällsprojekt kan i backspegeln kännas igen som bygget av det svenska folkhemmet och den svenska storindustrin. Med rätt styrning kan detta sekels gemensamma samhällsprojekt bli skapandet av ett cirkulärt, regenerativt, modernt nettonollsamhälle för alla invånare och samhällsaktörer.

# Medlemmar Expertgruppen Normskifte

*Avsändare av denna rapport är medlemmarna i Expertgruppen Normskifte. Medlemmarnas arbetsgivare och Delegationen för cirkulär ekonomi har inte tagit ställning till rapporten på något sätt.*

Amelie Silfverstolpe, Axfoundation

Anna Haupt, Industrifonden

Anna Velander Gisslén, SVID, Stiftelsen Svensk Industridesign

Birgitta Losman, Högskolan i Borås

Elisabeth Lindh, Sweco

Fredrik Björk, Malmö Universitet

Kata Nylén, Klimatpsykologerna

Lina Gustavsson, The Bacon Hospital

Lina K Wiles, OKQ8 Scandinavia

Malin Leth (ordförande), Håll Sverige Rent

Malin Möller, Bilia

Mats Huss, Footprint Level

Nina Fall, IKEA

Per Kristensson, Karlstad Universitet

Sara Olofsson, Kährs Group

Sofia Ulver, Lunds Universitet

Susanna Winblad, Region Skåne

# Referenslista

Bicchieri, C., Muldoon R., & Sontuoso, A., "Social Norms", The Stanford Encyclopedia of Philosophy (Winter 2018 Edition), Edward N. Zalta (ed.).

Cecchin, A., Salomone, R., Deutz, P., Raggi, A., & Cutaia, L. (2020). Relating Industrial Symbiosis and Circular Economy to the Sustainable Development Debate. *Industrial Symbiosis For The Circular Economy*, 1-25. doi: 10.1007/978-3-030-36660-5\_1.

Circle Economy. (2022). *The Circularity Gap Report Sweden 2022*. Amsterdam: Circle Economy. [e-bok] <https://www.circularity-gap.world/sweden>.

Diemer, A., & Dierickx, F. (2020). *Circular Economy, A new Paradigm For Europe?*.

Diemer, A., Morales, M., Nedelciu, C., Schellens, M., & Oostdijk, M. (2020). *Paradigms, Models, Scenarios and Practices for Strong Sustainability*. [Clermont-Ferrand]: Éditions Oeconomia.

EMF, "What is a circular economy?". (2022). [online] <https://ellenmacarthurfoundation.org/topics/circular-economy-introduction/overview>.

European Commission. (2014). *Towards a circular economy: A zero waste programme for Europe*. [e-bok] <https://eur-lex.europa.eu/resource.html?uri=cellar:aa88c66d-4553-11e4-a0cb->

Gopaldas, A. (2013). Intersectionality 101. *Journal Of Public Policy & Marketing*, 32(1\_suppl), 90-94. doi: 10.1509/jppm.12.044.

Grabs, J., Langen, N., Maschkowski, G., Schöpke, N. (2016). Understanding role models for change: a multilevel analysis of success factors of grassroots initiatives for sustainable consumption. *Journal of Cleaner Production*, 134 (Part A), 98-111, doi: 10.1016/j.jclepro.2015.10.061.

IPCC. (2022). *Summary for Policymakers. In: Climate Change 2022: Mitigation of Climate Change. Contribution of Working Group III to the Sixth Assessment Report of the Intergovernmental Panel on Climate Change* [P.R. Shukla, J. Skea, R. Slade, A. Al Khourdajie, R. van Diemen, D. McCollum, M. Pathak, S. Some, P. Vyas, R. Fradera, M. Belkacemi, A. Hasija, G. Lisboa, S. Luz, J. Malley, (eds.)]. Cambridge University Press, Cambridge, UK and New York, NY, USA. doi: 10.1017/9781009157926.001.

Kuss, P., & Nicholas, K.A. (2022). A dozen effective interventions to reduce car use in European cities: Lessons learned from a meta-analysis and transition management. *Case Studies on Transport Policy*, 10(3), 1494-1513, doi: 10.1016/j.cstp.2022.02.001.

Lally, P., Jaarsveld, C., Potts, H., & Wardle, J. (2010). How are habits formed: Modeling habit formation in the real world. *European Journal of Social Psychology*, 40, doi: 10.1002/ejsp.674.

Meadows, D. H., Meadows, D. L., Randers, J., & Behrens III, W. (1972). *The limits to growth: A report for the Club of Rome's project on the predicament of Mankind*. Universe Books.

Michie, S., van Stralen, M., & West, R. (2011). The behaviour change wheel: A new method for characterising and designing behaviour change interventions. *Implementation Science*, 6(1). doi: 10.1186/1748-5908-6-42.

Morone, P., & Yilan, G. (2020). A paradigm shift in sustainability: from lines to circles. *Acta Innovations*, (36), 5-16. doi: 10.32933/actainnovations.36.1.

Neves, S., & Marques, A. (2022). Drivers and barriers in the transition from a linear economy to a circular economy. *Journal Of Cleaner Production*, 341, 130865. doi: 10.1016/j.jclepro.2022.130865.

Newell, P., Twena, M., & Daley, F. (2021). Scaling behaviour change for a 1.5 degree world: Challenges and opportunities. *Global Sustainability*, 1-25. doi: 10.1017/sus.2021.23.

Science Park Borås & Kairos Future. (2020). *Trendupdate - Hållbar konsumtion och livsstilar*. Borås: Science Park Borås. [e-bok]  
[https://scienceparkboras.se/wp-content/uploads/2021/11/R2-Hallbar-konsumtion-och-livs-stilar\\_2020\\_ScienceParkBoras.pdf](https://scienceparkboras.se/wp-content/uploads/2021/11/R2-Hallbar-konsumtion-och-livs-stilar_2020_ScienceParkBoras.pdf).

Science Park Borås & Kairos Future. (2022). *Sustainable mindsets. What is changing and how is the world thinking about sustainable consumption?*. Borås: Science Park Borås. [e-bok]  
[https://issuu.com/hogskolaniboras/docs/sustainable\\_mindsets\\_2022\\_](https://issuu.com/hogskolaniboras/docs/sustainable_mindsets_2022_).

UNFCCC, "Shifting to a Circular Economy Essential to Achieving Paris Agreement Goals". (2021). [online]  
<https://unfccc.int/news/shifting-to-a-circular-economy-essential-to-achieving-paris-agreement-goals>.

Velenturf, A., & Purnell, P. (2021). Principles for a sustainable circular economy. *Sustainable Production And Consumption*, 27, 1437-1457. doi: 10.1016/j.spc.2021.02.018.

Voulvoulis, N., Giakoumis, T., Hunt, C., Kioupi, V., Petrou, N., & Souliotis, I. et al. (2022). Systems thinking as a paradigm shift for sustainability transformation. *Global Environmental Change*, 75, 102544. <https://doi.org/10.1016/j.gloenvcha.2022.102544>.

Wijkman, A. (2021). *Reflections on Governance for a Circular Economy*. A GCF Report. Stockholm: Global Challenges Foundation. [e-bok]  
<https://globalchallenges.org/wp-content/uploads/2021/10/Reflections-on-Governance-for-a-Circular-Economy-FINAL.pdf>.

Wills, J. (2008). *Making them an offer they can't refuse: How to appeal to an Audience*. Readings for technical communication, 2008: Oxford UP.

Wolrath Söderberg, M. (2021). *Tankestrukturer som hindrar omställning - och hur vi kan överkomma dem*. M 2010:04 Miljömålsberedningen. [e-bok]  
<http://www.sou.gov.se/wp-content/uploads/2019/08/Tankestrukturer-som-hindrar-omst%C3%A4llning-och-hur-vi-kan-%C3%B6verkomma-dem.pdf>.

WWF, "Det här kan du göra för klimatet". (2022). [online]  
<https://www.wwf.se/klimat/det-har-kan-du-gora/>.

## **Delegationen för Cirkulär Ekonomi**

2018 beslutade Sveriges regering att grunda en Delegation för Cirkulär Ekonomi. Delegationen ska stödja arbetet med att ställa om hela Sverige till en cirkulär ekonomi. En cirkulär ekonomi innebär att inte slösa med resurserna, använda dem flera gånger och bara använda sådana material som inte är dåliga för miljön. Delegationen har också bjudit in olika expertgrupper att bidra i arbetet.

## **Expertgruppen Normskifte**

Syftet med "*Expertgruppen Normskifte från linjärt till cirkulärt*" är att identifiera barriärer som motverkar eller försvårar ett normskifte, samt att lämna förslag på åtgärder för att övervinna dessa. Vidare är syftet att synliggöra vad effekterna av ett normskifte skulle kunna innebära i form av olika framtidsscenario.

**Om rapporten** : Rapporten "Tro, hopp och visioner - hur vi uppnår ett cirkulärt samhälle genom normskifte för alla" är en leverans till Delegationen för Cirkulär Ekonomi. Avsändare av Normskiftesrapporten är medlemmarna i *Expertgruppen Normskifte*. Medlemmarnas arbetsgivare och Delegationen för Cirkulär Ekonomi har inte tagit ställning till rapporten på något sätt.

Rapporten är upprättad av : Malin Leth, ordförande i Expertgruppen Normskifte och Corporate Partnerships Manager på Håll Sverige Rent, malin. leth@hsr.se

Dokument producerat av : Elin Wibell, Axfoundation

Foto : iStock.com/coldsnowstorm, iStock.com/Everste,

iStock.com/tatyana\_tomsickova, iStock.com/FangXiaNuo, iStock.com/olaser,

iStock.com/Yelizaveta Tomashevskaja